

第19回島根県理学療法士学会

スライド・動画作成・提出方法の手引き (mac編)

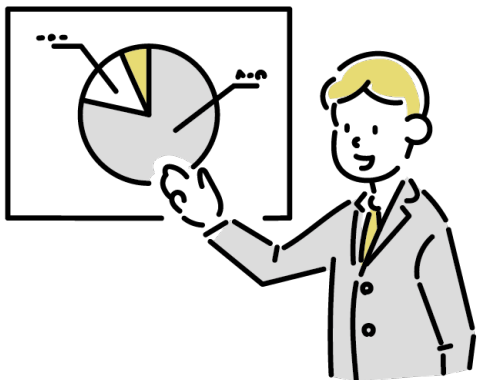
お願い

本作成マニュアルではスライド・プレゼン動画（動画データ）の作成方法についてご案内いたします。
マニュアルに従って期日までに提出をお願い致します。

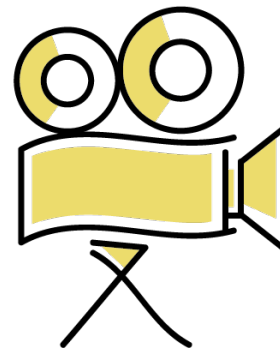
提出期間：2022年3月1日～2022年4月10日17:00（時間厳守）

提出するデータ：

- ①学会で発表する
（録音されていない）スライドデータ



- ②オンデマンド配信用の
録音されたデータ



事前準備

◎準備物

①発表データ

→power pointにて作成

②パソコン

→PowerPoint 2016 for Macは動画にエクスポートする機能がありません。

他のバージョンをご利用ください。

※本マニュアルはOffice365をベースに作成しております。

③マイク機材

→ヘッドセット、USBマイク等パソコンに音声入力のできる機材
(パソコンの内臓マイクで録音も可能です。設定については次のスライドで説明します。)

スライド作成 マニュアル (mac編)

作成方法・注意点

- (1)Power Pointソフトはできるだけ最新版をご使用ください。
- (2)スライドサイズは「**16：9**」に設定してください。
- (3)スライドの枚数に制限はありません。
- (4)発表時間は**7分**です。
- (5)表題に続く2枚目のスライドに利益相反（COI）の開示をお願いいたします。
COIの記載方法の例は以下のURLよりご確認ください。
記載例URL：<https://is.gd/FYowh1>
- (6)**アニメーション機能**は使用しないでください。
- (7)円滑な発表進行を行うために**動画の貼り付け**は認めません。
- (8)当日Power Pointはスライド形式で再生するため、
「発表者ツール」「ノート」は使用できません。
- (9)データファイル名は、「**発表者の氏名_スライド**」
としてください。例) 出雲太郎_スライド

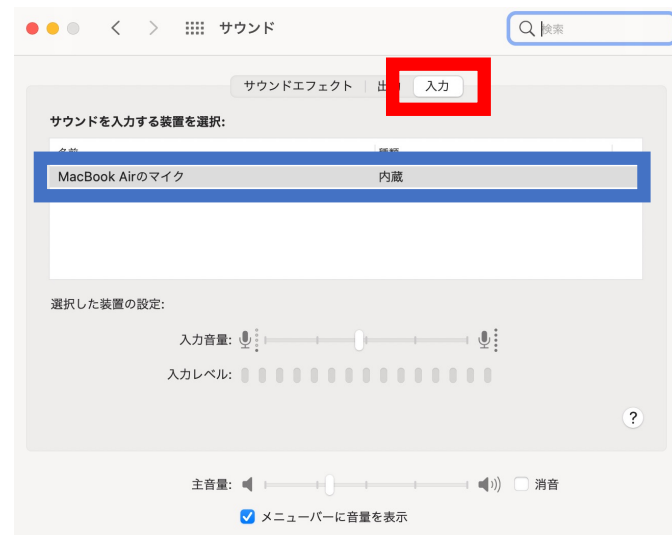
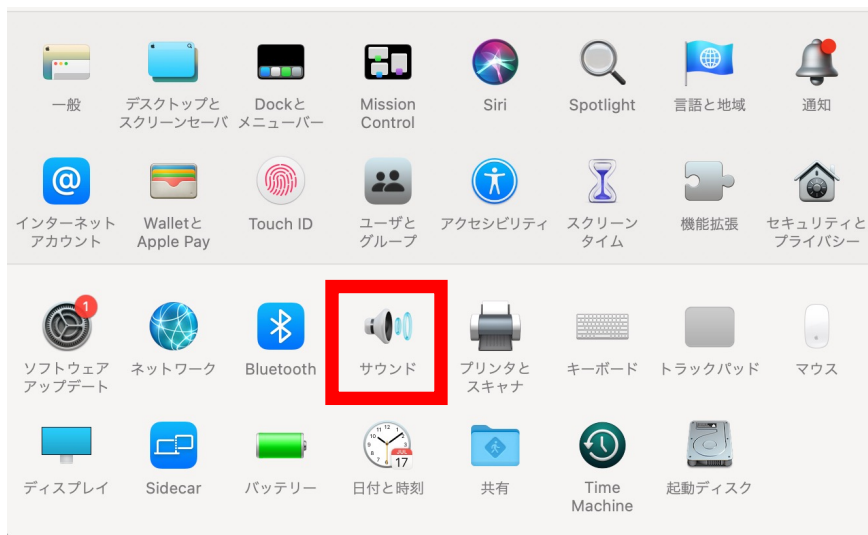
プレゼン動画作成 マニュアル (mac編)

事前準備

●マイクの設定の確認

〔システム環境設定〕 → 〔サウンド〕 → 〔入力〕 から入力デバイスが登録されていることを確認。

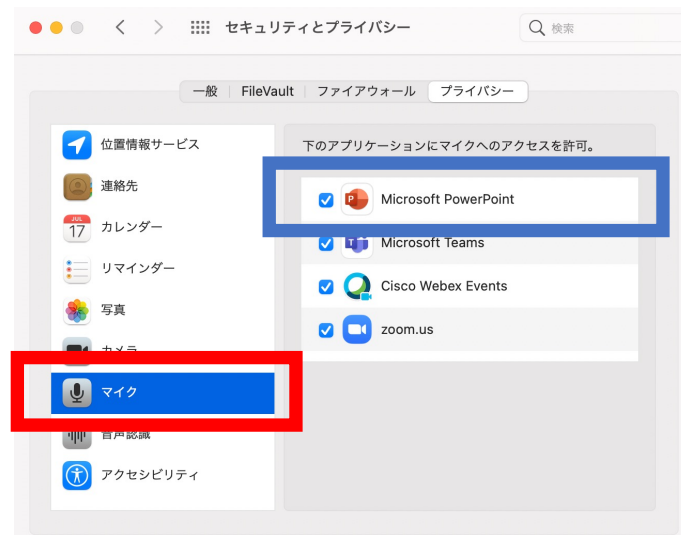
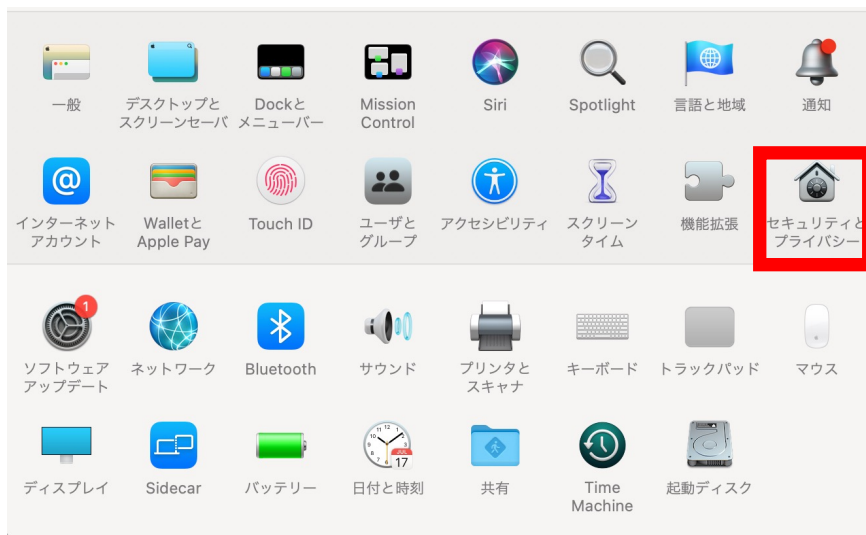
入力レベルに反応があればマイクは機能しています。



事前準備

●PowerPointでのマイク入力の確認

〔システム環境設定〕 → 〔セキュリティとプライバシー〕 → 〔プライバシー〕
→ 〔マイク〕 からPowerPointにチェックが入っているかを確認します。



作成手順 (PowerPointのみでプレゼン動画を作成する手順)

STEP1

PowerPointで画面サイズを**16:9**に設定し、発表スライドを作成する

STEP2

発表データに音声（ナレーション）を記録する

動画時間**7分**です。1秒でも超過した場合は修正を求めます。

STEP3

動画データを作成（エクスポート）する

注意：動画編集ソフト（アプリ）等を使用して作成したプレゼン動画も認めますが、作成ソフトのロゴ等がないプレゼン動画を作成してください。

また、学会利用が使用する動画編集ソフト（アプリ）等の使用条件を満たしているかを確認してください。

作成方法

STEP1

PowerPointで画面サイズを**16:9**に設定し、発表スライドを作成する

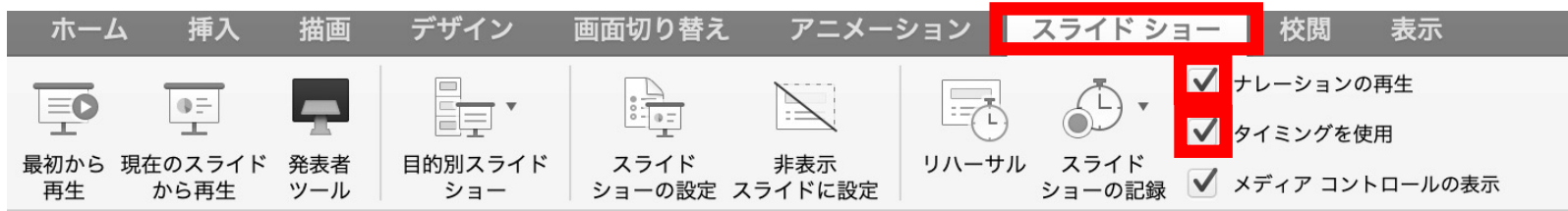
- ①作成した発表データをPower Pointで、画面サイズを**16:9**に設定し、発表スライドを作成する
(作成済みの場合は、画面サイズが**16:9**であることを確認する)
- ②マイク機器を接続する
- ③設定完了

作成方法

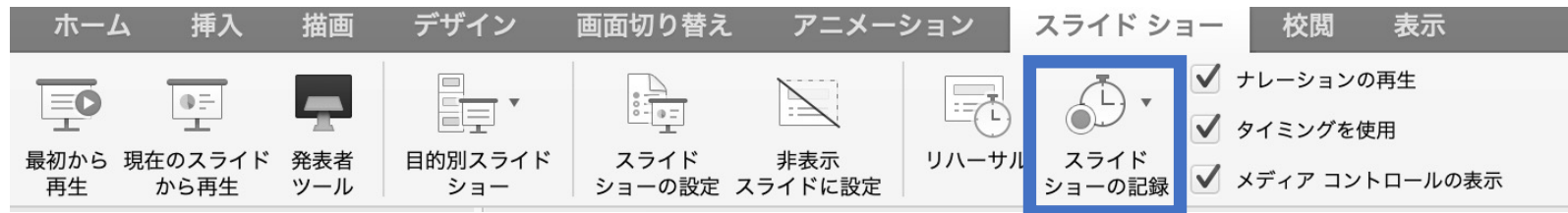
STEP2 発表データに音声（ナレーション）を記録する

動画時間**7分**

① PowerPointで作成した発表データを開き、
〔スライドショー〕を選択し、〔ナレーションの再生〕 〔タイミングの使用〕 に
チェックが入っていることを確認。



② 〔スライドショーの記録〕を押すと収録が開始されます。



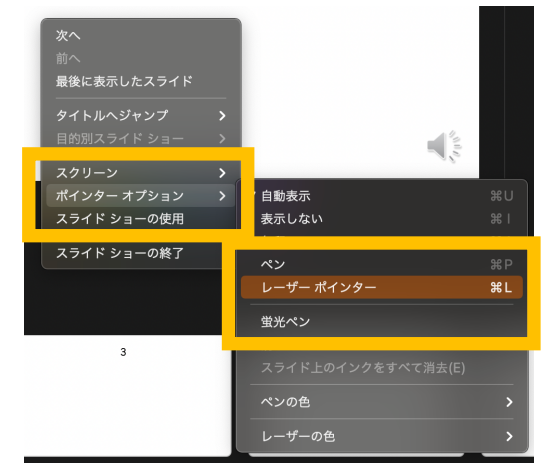
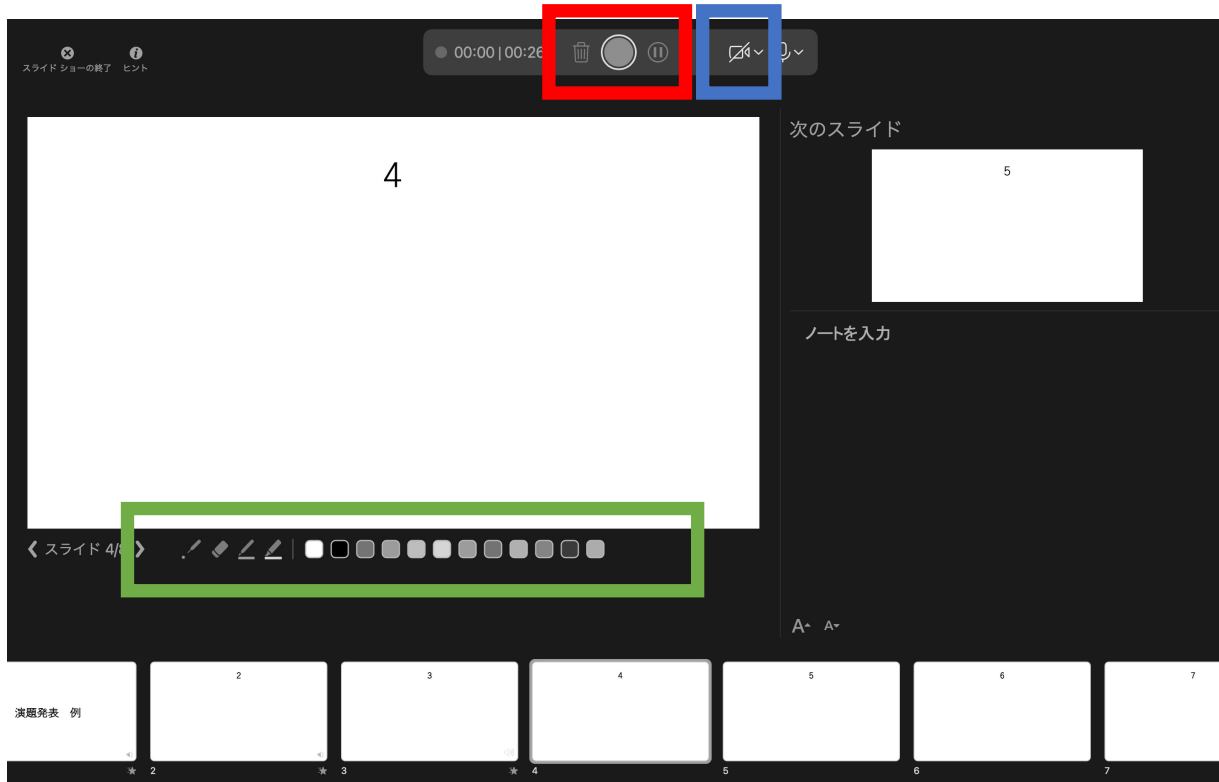
作成方法

STEP2

③動画作成画面の説明

記録の開始、一時停止操作

マイクのミュート/カメラのON/OFFが可能
※自身のワイプ設定は無しでお願いします。



スライド内にマーカー線等を
引くことができる機能

【注意】

- ペン
- レーザーポインター
- 蛍光ペン

使用しても記録されません。

作成方法

STEP2

③動画作成場面の説明

スライドショーの終了をクリックし、
【今回のタイミングを保存しますか?】というポップアップが表示されたら、【はい】を押してください。



【動画作成に関するアドバイス】

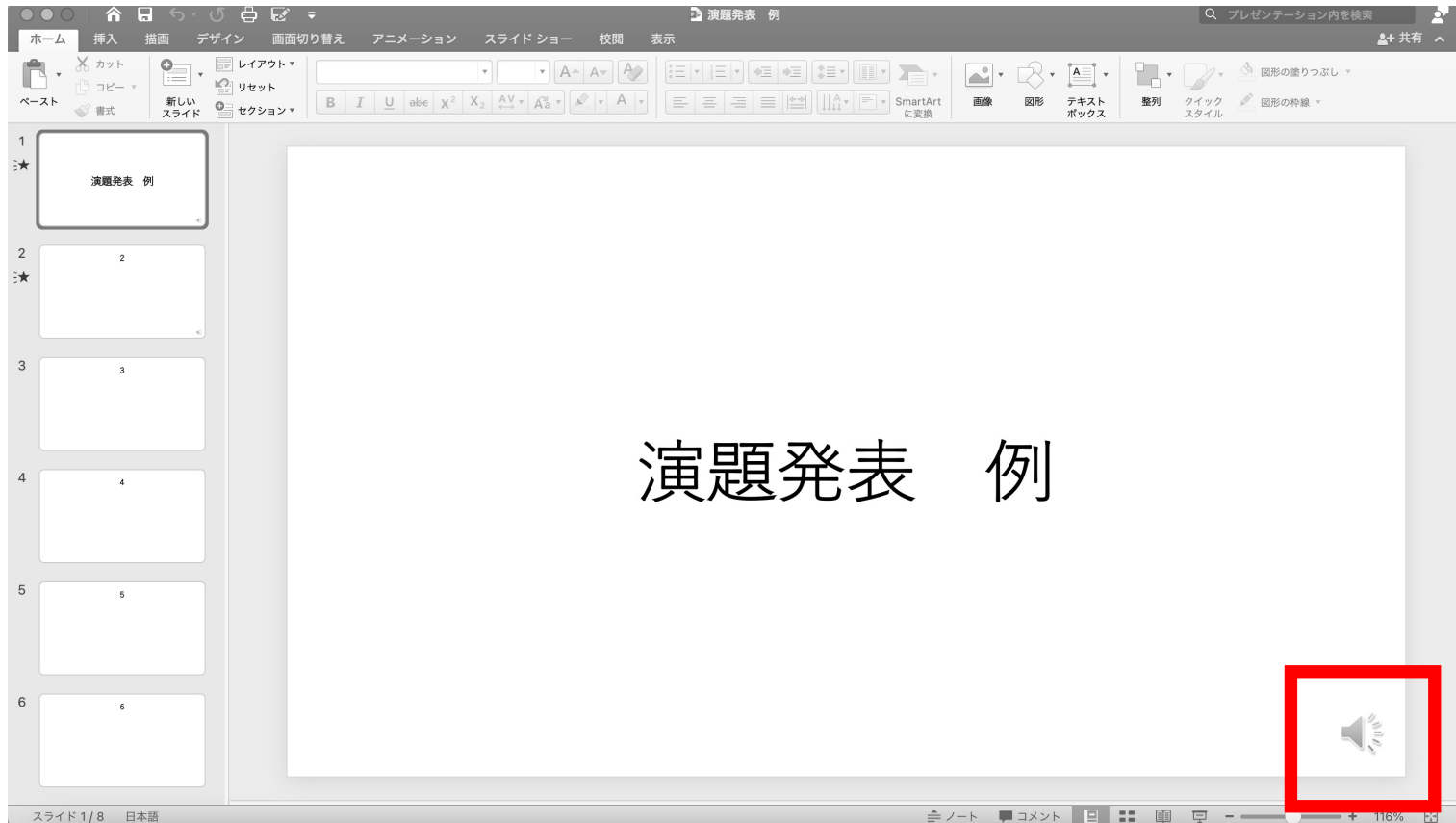
- 1P～3P程度にスライドを操作し、正しく動画が作成されているかを確認する事をオススメします。
- 一時停止機能を有効活用して、途中休憩を取りながらの動画収録をオススメします。
- 前のスライドに戻ると、戻ったスライドの録音を上書きされますので注意してください。
- 収録において、一番トラブルとなるのは「音声の収録」です。50%ボリューム程度でも聞き取ることができるか?を確認することをオススメします。

作成手順

STEP3

動画データを作成（エクスポート）する

①STEP2の完了後に各スライドデータに“音声アイコン”が表示されている事と音声が入っていることを確認



作成手順

STEP3

②上記タブの〔ファイル〕〔エクスポート〕を選択



ファイル名：「**発表者の氏名_動画**」に変更

③〔ファイル形式〕を〔MP4〕に変更



④〔品質〕を〔インターネット品質〕に変更



⑤〔エクスポート〕を押す

スライド・動画提出方法

チェック項目

データを提出される前に、以下のチェックをお願い致します。

提出資料：①学会で発表する（録音されていない）スライドデータ
②オンデマンド配信用の録音されたデータ

スライドは16:9に設定して作成した

スライドにCOIについて記載した

スライドにアニメーション、動画の挿入は行っていない

スライド提出用データは、録音されていない当日発表用データである

動画は7分以内である

動画をMP4へ変換した

動画を実際に再生し、音が聞こえるか確認した

スライド・動画のデータ容量はそれぞれ100MG以内である

提出方法

提出期間：2022年3月1日～4月10日17:00（時間厳守）

(1)以前送らせて頂きましたメールもしくは、以下の提出用グーグルフォームのURLを選択してください。

提出用URL：<https://forms.gle/EQDYTRiN4iio45i99>

(2)必要事項を入力してください。

※メールアドレスはキャリアメールを使用しないでください。

(3)スライドのデータ、プレゼン動画のデータをそれぞれアップロードしてください。

※アップロードできる容量はそれぞれ100MGまでです。

もしも、容量が大きくアップロードが困難な場合は演題係までご連絡ください。

お疲れ様でした。

何か問題やお困り事がありましたら
演題係へご連絡ください。



第19回島根県理学療法士学会 学会運営部演題係
島根大学医学部附属病院 リハビリテーション部 福谷 早耶香

TEL：0853-20-2457（直通）

演題係メールアドレス：shimane.endai@gmail.com